

B Fox¹, MR Gremes Cordero², G Hernandez², L Fernández Canigia¹, I Maldonado¹
1. Laboratorio Central 2 Servicio de Pediatría. Hospital Alemán, Argentina. bfox@labdl.com.ar

Introducción: En los últimos años, se ha observado un aumento en el reporte de infecciones por hongos filamentosos distintos de *Aspergillus spp.* debido entre otros factores, a una mejora en el diagnóstico. La importancia de estos patógenos reside en la agresividad de su comportamiento y en que la resistencia a la mayoría de los antifúngicos es impredecible. Se dispone de pocos datos con respecto a enfermedades fúngicas (EF) en la población pediátrica, por lo que se presentan dos casos clínicos de infección de piel y partes blandas.

CASO CLÍNICO Nº 1

Masculino, 11A
LLA tipo B en inducción
s/ profilaxis antifúngica

Úlcera en dorso
de pie IZQ

→TTO local sin respuesta.
→ Resección quirúrgica de
la lesión y envío a cultivo

Desarrolla
Exserohyllum rostratum

TTO: voriconazol 400 mg/día vía VO
Resolvió la infección tras 14 semanas de TTO



DÍA 1



DÍA 16



CASO CLÍNICO Nº 2

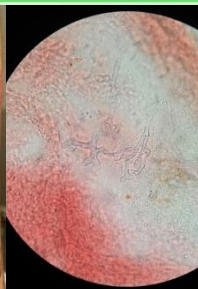
Masculino, 14A
s/ antecedentes
patológicos

Quemadura MID 2% tipo B
2 semanas de evolución
secundaria a accidente vehicular

Escarectomía y
envío a cultivo

Desarrolla
Mucor spp.

TTO: anfotericina B liposomal 5mg/kg/día, por 19 días
Se rotó a itraconazol acorde a sensibilidad



CIM (mg/L) según el Método de Referencia M38-A2 del CLSI:

- *Exserophyllum rostratum*, anfotericina B 0.13 y voriconazol 0.13;
- *Mucor spp.* anfotericina B 0.25, voriconazol 4 e itraconazol 1.

Discusión y conclusión: ▶Las micosis cutáneas suelen presentarse como infecciones oportunistas ya sea en HIC o en inmunocompetentes con factores predisponentes como los dos casos que se presentan. ▶Los estudios micológicos deben solicitarse para descartarlas ya que los exámenes bacteriológicos pueden ser insuficientes. ▶La identificación a nivel de género/especie y la determinación de la sensibilidad a antifúngicos son fundamentales para conocer la epidemiología de estas infecciones y dirigir los esquemas empíricos. ▶En estas patologías el tratamiento combinado médico – quirúrgico es la base de la curación.