

EVALUACION DE LOS CASOS DE DENGUE 2016 ATENDIDOS EN UNA INSTITUCION DE LA CABA

T Zitto, G Kuljis, C Silva, C Bomparola, P Puyó
Sanatorio de la Trinidad Palermo, CABA

Introducción

- El dengue es un problema creciente para la Salud Pública mundial. En las primeras 26 semanas de 2016 -período “epidémico”- se registraron brotes de dengue en más de 15 jurisdicciones del país, con casos confirmados o probables autóctonos (por nexo epidemiológico o laboratorio).

Objetivos

- Analizar los casos de dengue confirmados por laboratorio que fueron asistidos en la institución
- Evaluar los casos que requirieron internación
- Establecer las medidas de control y prevención a nivel institucional para las futuras situaciones de dengue.

Métodos

- Período: febrero a mayo 2016
- Se evaluaron las fichas epidemiológicas con sospecha de dengue entregadas al Laboratorio General del Sanatorio
- Se identificaron los casos confirmados por serología (IgM+) o PCR detectable
- Se evaluaron datos demográficos, clínicos y de laboratorio

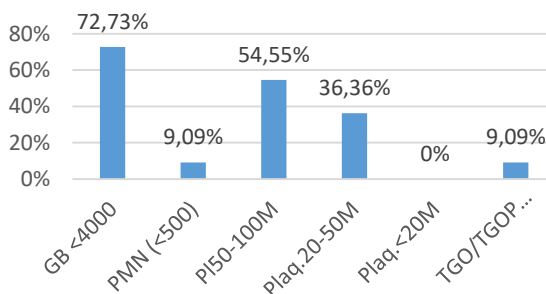
Resultados

- Entre febrero a mayo 2016, se documentaron 71 casos de dengue por serología (IgM+) o por PCR
 - 84,5% ambulatorios (60)
 - 15,5% internados (11)
- La edad media fue de 42,42 años (r: 3-84 a)
 - Mayores 65 años: 12,7% (9)
 - Niños 7,04% (5)
- No hubo diferencia entre géneros (H/M: 47,9%/52,1%)
- Los pacientes ambulatorios fueron recitados para controles clínicos y de laboratorio.
- El 95,77% de los casos fueron autóctonos
- La mayoría de los pacientes residían en la Ciudad Autónoma de Buenos Aires (87,32%; n: 62)
- El promedio de días entre el comienzo de la fiebre y la consulta fue de 2,54d (r:1-10d; DS±1,76)
- El 8,45% formaban parte de los grupos de riesgo (6)
 - Embarazo (2)
 - Obesidad (2)
 - Diabetes (1)
 - Inmunocompromiso (1)
- El 8,45% tuvieron signos de alarma (6)

Casos internados por dengue (11)

- Edad media 44,9 años (r: 21-67 a; DS±13,56), solo un mayor 65 años (9,09%),
- Hubo predominio de hombres 72,73% (8).
- Grupo de riesgo: embarazo (1), inmunocomprometido (1), obesidad (1).
- Signos de Alarma: 45,45% (5) y la principal causa fue el dolor abdominal.
- Promedio de internación: 4,09d (r: 1-10d; DS±2,54).

Laboratorio de internados



El promedio del aumento de transaminasas fue x 4,4 (1-20 veces el valor normal; DS±5,6%)

- La mayoría de los pacientes tuvieron recuperación de los parámetros de laboratorio. Las medidas de prevención implementadas fueron uso de repelentes en aerosol y colocación en las habitaciones de aparatos para tabletas, mosquiteros en las camas durante el período febril, fumigación y saneamiento de las zonas al aire libre y alrededor de la institución.

No hubo casos de dengue grave, la principal causa de internación fue la plaquetopenia. Ningún paciente tuvo complicaciones por la infección. El uso de repelentes en aerosol fue indiscriminado y fue dificultoso la implementación de los mosquiteros (confección, cumplimiento, manejo durante la internación). Se refuerzan las medidas de saneamiento ambiental y fumigación de las áreas alrededor de la institución.